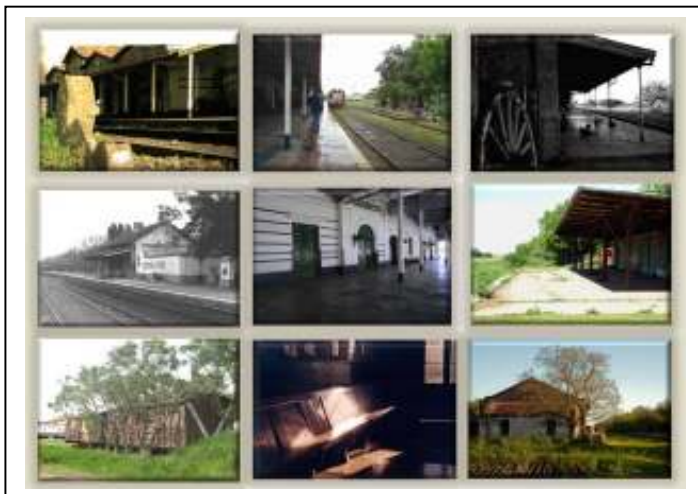




La fundamentación del IV Concurso fue: “Temas que despiertan interés desde el punto de vista patrimonial, histórico, arquitectónico, turístico, ambiental, urbanístico y que impulsan la comprensión de los procesos de modificaciones, deterioros y/o demoliciones que afectan negativamente al valor intrínseco del patrimonio y se estimula la puesta en valor del patrimonio ferroviario, su preservación, como así también la expresión artística y afición fotográfica, coordinando la interacción del campo cultural con el espacio turístico, promoviendo el desarrollo del arte fotográfico. Sin olvidar la importancia que tiene Chascomús, ya que fue “Punta de rieles”, durante diez años, cuyo aporte fue altamente significativo para el desarrollo local en el s. XIX.



Se planificó trabajar conjuntamente con la Escuela Municipal Secundaria, Pedro Nicolás Escribano, y a partir de varias reuniones con los directivos y profesores de diferentes áreas se acordó trabajar en forma interdisciplinaria las áreas de Literatura, Artística e Historia Lugareña; teniendo como eje principal la misma temática que el concurso, pero abordado de diferentes maneras, y siempre teniendo al Museo como articulador.

Teniendo en cuenta los desafíos que representa abordar una labor educativa desde el Museo con grupos escolares de adolescentes, es que se planteó esta propuesta. Ya que el concurso fotográfico abarca dos categorías, siendo una de estas, la Categoría A, Juvenil, hasta 18 años.

De esta manera se logró generar en otros ámbitos no convencionales situaciones áulicas como por ejemplo visitas y charlas en el parque del museo, y a las estaciones ferroviarias.

La labor educativa del museo realizó una apuesta más concreta en torno a las necesidades reales de la educación, transformando al museo en escenario de aprendizaje, proceso que tuvo su origen en el aula y que se proyectó en el museo en un proceso de transferencia y continuidad. Logrando un trabajo no sólo interdisciplinario, sino también coordinado e integrado.

En el área de Literatura se trabajó entre otros con el cuento histórico, en artística con las diferentes técnicas fotográficas, planos y exposiciones y por último en el área de Historia lugareña se trabajó con el tema de Chascomús “Punta de rieles”, ya que en 1865 el ferrocarril Del Sud llegó a Chascomús convirtiéndola durante 9 años en punta de rieles, y significando para el pueblo un espaldarazo económico-social e institucional de trascendente importancia. Reemplazando las antiguas carretas y diligencias que por trabajosos caminos la unían a la gran ciudad tras tres o más días de cruel travesía, por un "camino de hierro" que en menos de cuatro horas la ponían al alcance de todos los adelantos de la moderna gran ciudad y su aporte fue altamente significativo para el desarrollo local en el s. XIX.

El Museo, y por ende el concurso fotográfico actuaron como agentes articuladores. Los alumnos concluyeron este proyecto sacando fotos que en forma anónima presentaron en el certamen.

Este trabajo intentó señalar que es factible instrumentar estrategias entre escuelas y museos, que provoquen interés y faciliten el acercamiento al patrimonio cultural de una comunidad. Productos sociales que la escuela debe estar interesada en desarrollar, dado que son contenidos transversales que "atraviesan" la historia, los espacios geográficos, las concepciones filosóficas, científicas, tecnológicas, y las posiciones políticas, entre muchas otras variables. Y de hecho no sólo el resultado fue positivo desde este enfoque sino que muchos de ellos fueron los que obtuvieron los primeros lugares en el concurso fotográfico.

Logrando valorar el aporte que brinda a la práctica docente, la educación no formal.

Logrando situaciones áulicas en otros  
ámbitos no convencionales.



Visitas y charlas en el parque del Museo

